

THEATRE DE THALIE

MONTAIGU - VENDEE

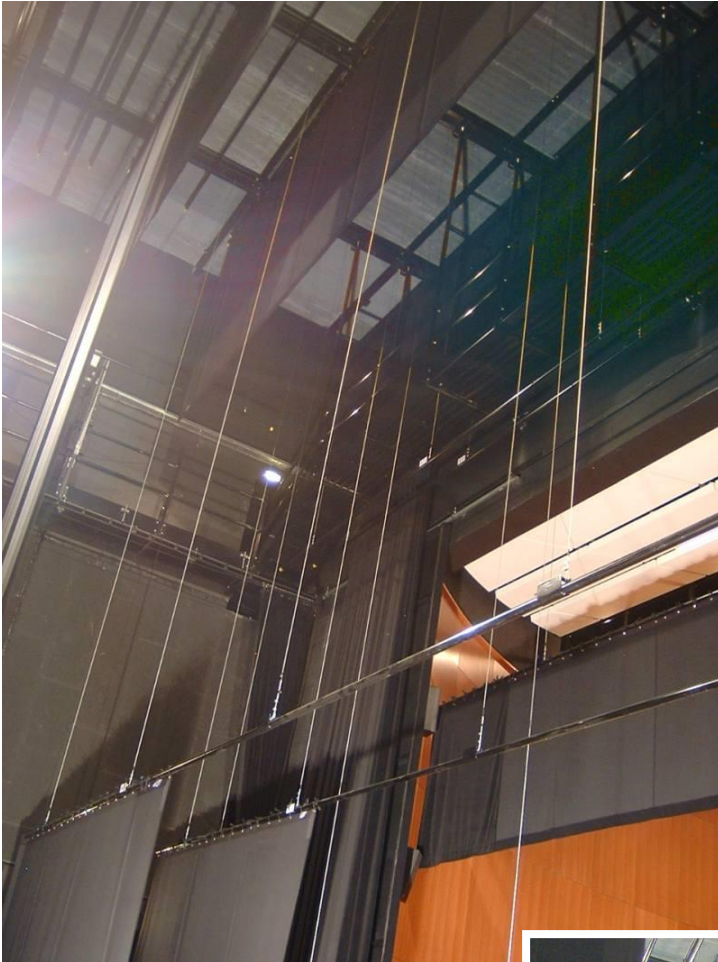
FICHE TECHNIQUE / PLAN DE PREVENTION



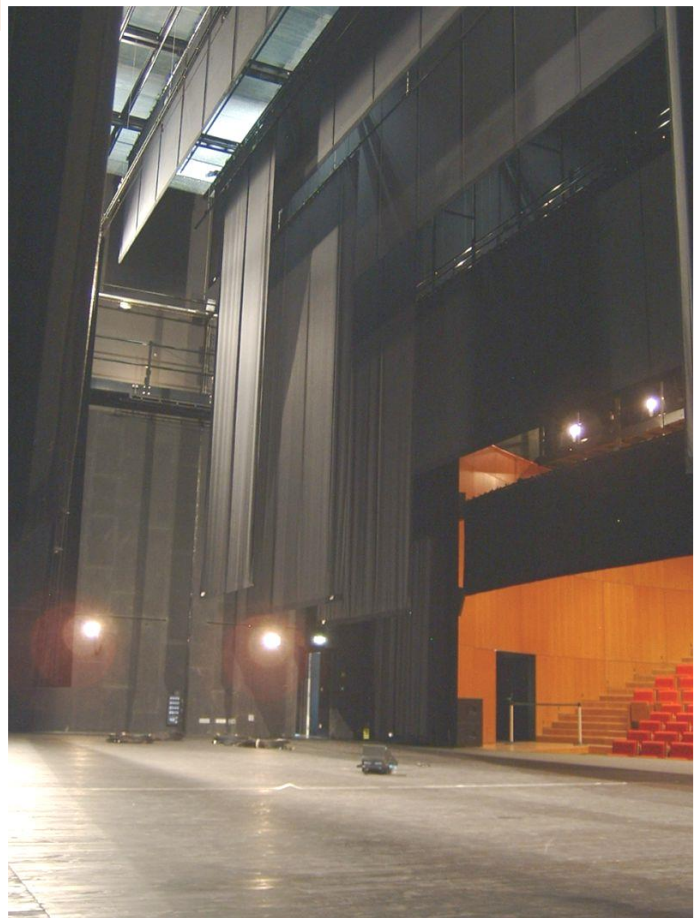
Communauté de communes Terres de Montaigu
Service de l'action culturelle – Théâtre de Thalie
35, avenue Villebois-Mareuil
85600 MONTAIGU

Tel 02 51 09 20 90
www.thalie.terresdemontaigu.fr

Mise à jour le 24/01/18



Visite virtuelle du théâtre 360°
sur le site internet :
www.thalie.terresdemontaignu.fr



CONTACTS

Directeur de l'action culturelle - Frédéric Couturier - 02 51 09 20 90 f.couturier@terresdemontaignu.fr
 Administration / communication – Marielle Guerber - 02 51 09 20 90 m.guerber@terresdemontaignu.fr
 Régisseur général – Sébastien Guillemineau – 06 07 89 03 77 s.guillemineau@terresdemontaignu.fr
 Régisseur technique - Laurent Pogu- 06 37 71 44 35 – l.pogu@terresdemontaignu.fr
 Accueil artistes - Hélène Rouault H.Rouault@terresdemontaignu.fr

HORAIRES-ACCUEIL

Le théâtre se situe Esplanade de Verdun 85600 Montaigu (face à la Gendarmerie et au collège Villebois-Mareuil).

Horaires de travail habituels de l'équipe technique (montages et répétitions) :

1 ^{er} service	9h00-12h30
2 ^{ème} service	14h00-18h30 ou 20h00
3 ^{ème} service	20h00-23h30

Ces horaires peuvent être adaptés en concertation avec la régie générale tout en recherchant le respect des pauses repas et des 11 heures de repos entre chaque jour travaillé.

SECURITE INCENDIE

- ✓ **Classement ERP : Bâtiment type L, N, 3^{ème} catégorie, scène intégrée.**
- ✓ Le bâtiment est entièrement NON FUMEUR (plateau, loges, quai...).
- ✓ Le régisseur de la Cie sera en possession des certificats de sécurité de son installation (classement au feu, résistance des matériaux, systèmes d'accroche, stabilité...).
- ✓ L'utilisation de feu sous quelque forme que ce soit nécessite une demande obligatoire à la commission départementale, pour cela, nous faire parvenir un dossier (descriptifs, fiches produits, mesures compensatoires...) deux mois avant la représentation.
- ✓ Les éléments de sécurité tels les blocs lumineux de secours, extincteurs, RIA doivent rester opérationnels dans la salle et sur scène.
- ✓ Les dégagements sur scène et en salle doivent être dégagés pour permettre l'utilisation des issues de secours.

CONSIGNES DE TRAVAIL

- ✓ Niveau sonore : le niveau équivalent sur 10 min de 102dB_(A) ne doit en aucun cas être dépassé au point le plus défavorable.
- ✓ Les travaux simultanés sur deux niveaux de hauteurs différentes sont formellement à éviter, sinon la zone au sol doit être balisée et/ou le port du casque est obligatoire.
- ✓ Seuls les techniciens formés et autorisés par le régisseur général peuvent utiliser la nacelle élévatrice ainsi que les machines-outils de l'atelier.
- ✓ Les manœuvres du cintre sont effectuées uniquement par le personnel du Théâtre de Thalie.
- ✓ Les structures métalliques doivent être reliées à la terre.

**EN CAS D'URGENCE ALERTEZ LE RESPONSABLE TECHNIQUE
 DEPUIS UN DES TELEPHONES DU THEATRE AU N°2000**

SALLE

Gradin

Sans balcon, **480 fauteuils** (prendre en compte console son en salle et accueil des personnes handicapées)

Dénivelé 5 m

Profondeur 16,50 m

La salle présente un bon rapport scène/salle, sans souci de visibilité et une "présence agréable" des artistes sur scène pour la totalité des 480 places. La qualité de l'acoustique permet l'accueil de pièces de théâtre et d'orchestres de musique classique sans reprise son.

Les fauteuils sont confortables avec un espace conséquent pour les jambes.

La salle permet l'accueil de **11 personnes en fauteuils roulants au R+1**, avec un accès par ascenseur et un local refuge en cas d'évacuation.

SCENE

Plateau

Ouverture cadre de : **12,40 m à 16,60 m**

Nous privilégions une ouverture à : **12 m**

Hauteur du cadre : **7 m**

Nous privilégions une hauteur à **5,70 m** avec une frise "à demeure" en perche 1

Largeur mur à mur : **23 m**

Profondeur : **15 m**

Nous privilégions une profondeur maximum de **13 m** proscenium inclus

Hauteur de la scène : **70 cm**

Plancher chêne teinté noir mat

Pente : **0 %**

Pas de dessous

Pas de rideau de fer – scène intégrée

Possibilité de tapis de danse noir ou blanc (nous avertir si utilisation de vis ou d'eau...)

Équipement du cintre

31 perches motorisées (vitesse constante 12 m/min) :

24 unités dont 2 latérales : charge **350kg** répartis sur 20m
charge 150kg répartis entre 2 fils
charge 100kg en ponctuel

7 unités : charge **500kg** répartis sur 20m
charge 240kg répartis entre 2 fils
charge 160kg en ponctuel

Hauteur perches plafonnées **12,20 m** (sauf n°1, 2, 3 et 4)

Longueur des perches **20 m**

Diamètre des perches **50 mm**

Gril pour équipements spécifiques – mailles caillebotis 2 cm x 1,5 cm

2 passerelles de face au dessus de la salle

2 passerelles cour et jardin au dessus du plateau (hauteur lisse supérieure garde corps : 8,36 m)

2 passerelles face et lointain au dessus du plateau (hauteur lisse supérieure garde corps : 9,25 m)

24 points d'haubanage CMU 1000kg repris dans murs béton à jardin et à cour (répartis aux hauteurs 1m85, 6m00 et 8m00)

Draperie velours noir

Pendrillons hauteur 8,30 m

2 paires largeur 5 m

2 paires largeur 4 m

2 paires largeur 3 m

Frises largeur 20 m

2 frises hauteur 3,50 m

2 frises hauteur 2,50 m

2 frises hauteur 2 m

1 frise hauteur 1,50 m

Demi-fond

2 paires de demi-fond (possibilité de patience manuelle modèle King)

Praticables 27 2mx1m

pieds 20cm (18x4u)

pieds 40cm (18x4u)

pieds 60cm (9x4u)

pieds 80cm (4x4u)

pieds 100cm (4x4u)

Gardes corps

6x 2m

5x 1m

Régie technique

La régie son et lumière est située derrière le dernier rang, un peu en hauteur. L'ouverture de la régie vers la salle est caractérisée par une très large ouverture sans vitre (8,50 m x 2 m) donnant une rupture d'impédance quasi inexistante et permettant ainsi le travail du son.



Accès décors

L'accès des décors au plateau est simple, direct et de plain pied. Le stationnement de semi-remorques ne pose pas de souci.

Passage portes pour l'accès plateau :

Hauteur max 3,30 m

Largeur max 3,30 m



Moyens de manutention au déchargement

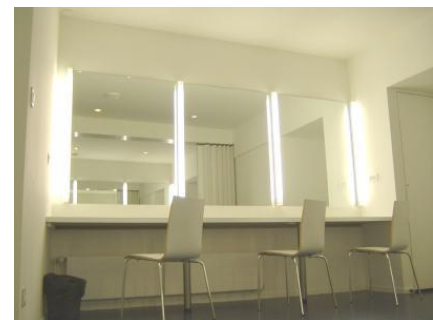
Il n'y a pas de quai de déchargement

Nous ne possédons pas de chariot élévateur

Nous ne possédons pas de rampe mobile de déchargement

BACKSTAGE / LOGES / COSTUMES

Espaces loges avec douches et wc, en accès direct au plateau jardin (RDC et R+1) sans passer par le hall. Un espace office équipé permet de se restaurer et un foyer des artistes équipé wifi. Un espace avec table à repasser, lave-linge, sèche-linge permet l'entretien des costumes.



LUMIERE

1 Jeu d'orgue ADB Mentor, 120 circuits, 24 faders/masters + 2 extensions de 24 faders/masters. Nous sommes équipés en lumière traditionnelle uniquement :

108 cellules gradateurs 3 kW répartis en scène/salle

12 cellules gradateurs 5 kW répartis en scène/salle

40 PAR64	(30x CP62, 30x CP61, 30x CP60)
40 PC 1 kW ADB C101	(24 volets)
12 PC 2 kW ADB C201	(12 volets)
1 Fresnel 5 kW ARRI	(1 volet)
12 découpes 1 kW ADB DW105	15°-38° (6 iris, 6 portes gobos grand A + 2 petits B)
4 découpes 1 kW RJ 613sx	28°-54° (2 iris, 8 portes gobos)
6 découpes 1 kW RJ 614sx	16°-35°
4 découpes 2 kW ADB DS205	13°-36° (mêmes iris et portes gobos ADB)
4 découpes 2 kW RJ 713sx2	29°-50° (mêmes iris et portes gobos RJ)
8 cycliodes 1 kW ADB asymétriques	
10 Sunstrips Showtec Active	

10 pieds de projecteur 2m00 + 4 barres en T + 24 platines sol

1 machine à brouillard UNIQUE 2 + ventilo

Utilisation fréquente de sel à fumée pour un brouillard uniforme (Safex)

Deux alimentations 32A Tri P17 rouge (avec deux câbles 20m et 50m, deux boîtiers de distribution) et une alimentation 63A Tri P17 rouge sont disponibles au plateau.

1 échafaudage roulant (hauteur de travail 10m)

1 nacelle élévatrice GENIE IWP25s (hauteur de travail 9m)

SON

Alimentation sonorisation indépendante sur transformateur d'isolement.

Diffusion D&B stéréo fixe : 4x Q-Sub ampli D12, 2x Qi10 ampli D6, 2x Qi7 ampli D12 - > couverture équilibrée et adaptée à l'auditorium

Retours D&B 4x enceintes Monitor Max15 ampli D6 (avec pieds)

2x enceintes E3 ampli D6

Télécommande d&b avec logiciel R1 relié aux processeurs d'amplis par un R60

Console façade M7CL48 placée en régie avec arrivée multipaire 48/12

L'ouverture entre la régie et la salle est très large (8,50 m x 2 m).

8 micros statiques cardioïdes (4x KM184, 2x AKG C480 + 2x AKG C451)

8 micros dynamiques (6x SM 58 + 1x SM 57 + 1x e815)

3 systèmes micros HF main Sennheiser e835 100G3

1 système micro HF Sennheiser serre tête couleur chair dpa 4066 ou cravate mke-2gold

6 DI BSS

10 gpp + 4 ppp + 1 pied embase ronde

Intercom : 4 postes filaires mobiles + 2 postes fixes régie et plateau

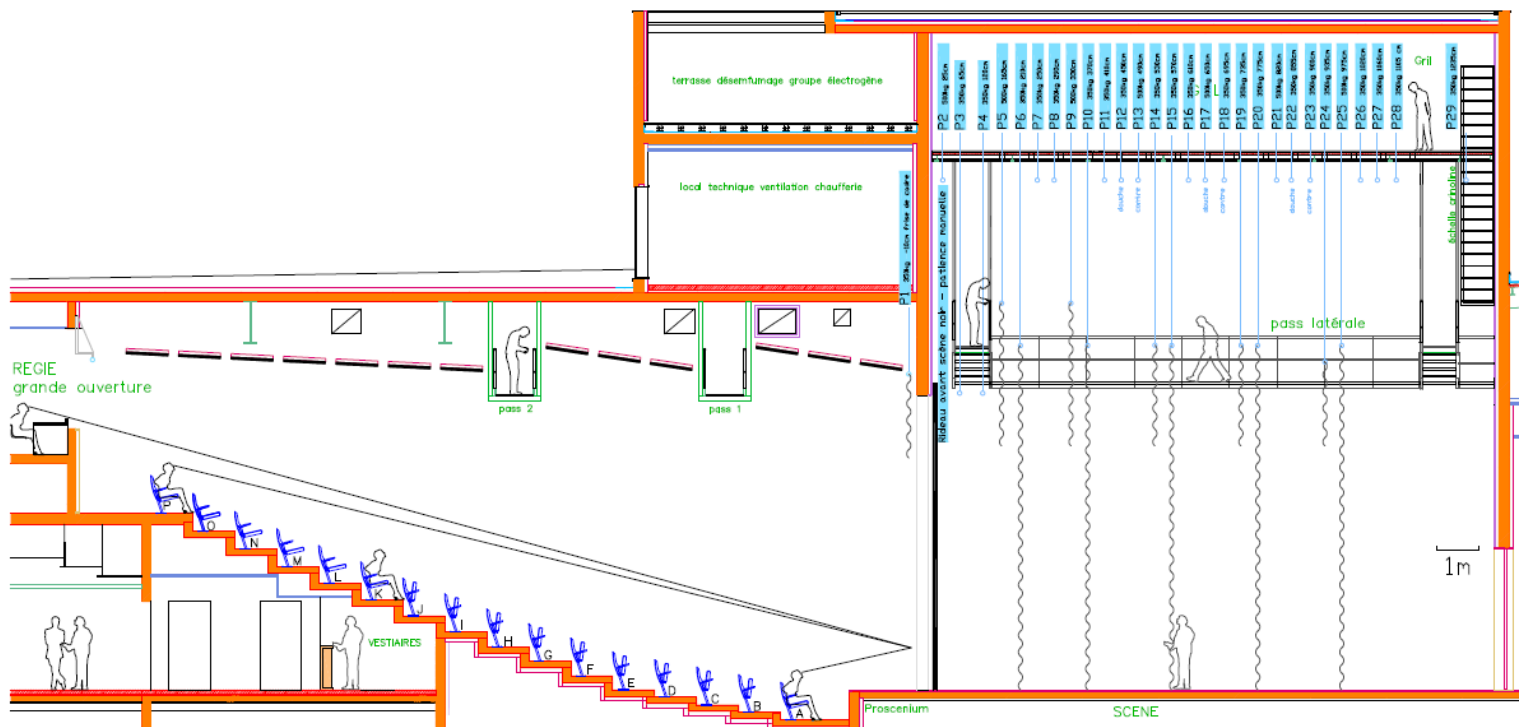
2 lecteurs CD Tascam Auto-pause + 1 lecteur MD (sans Auto-pause)

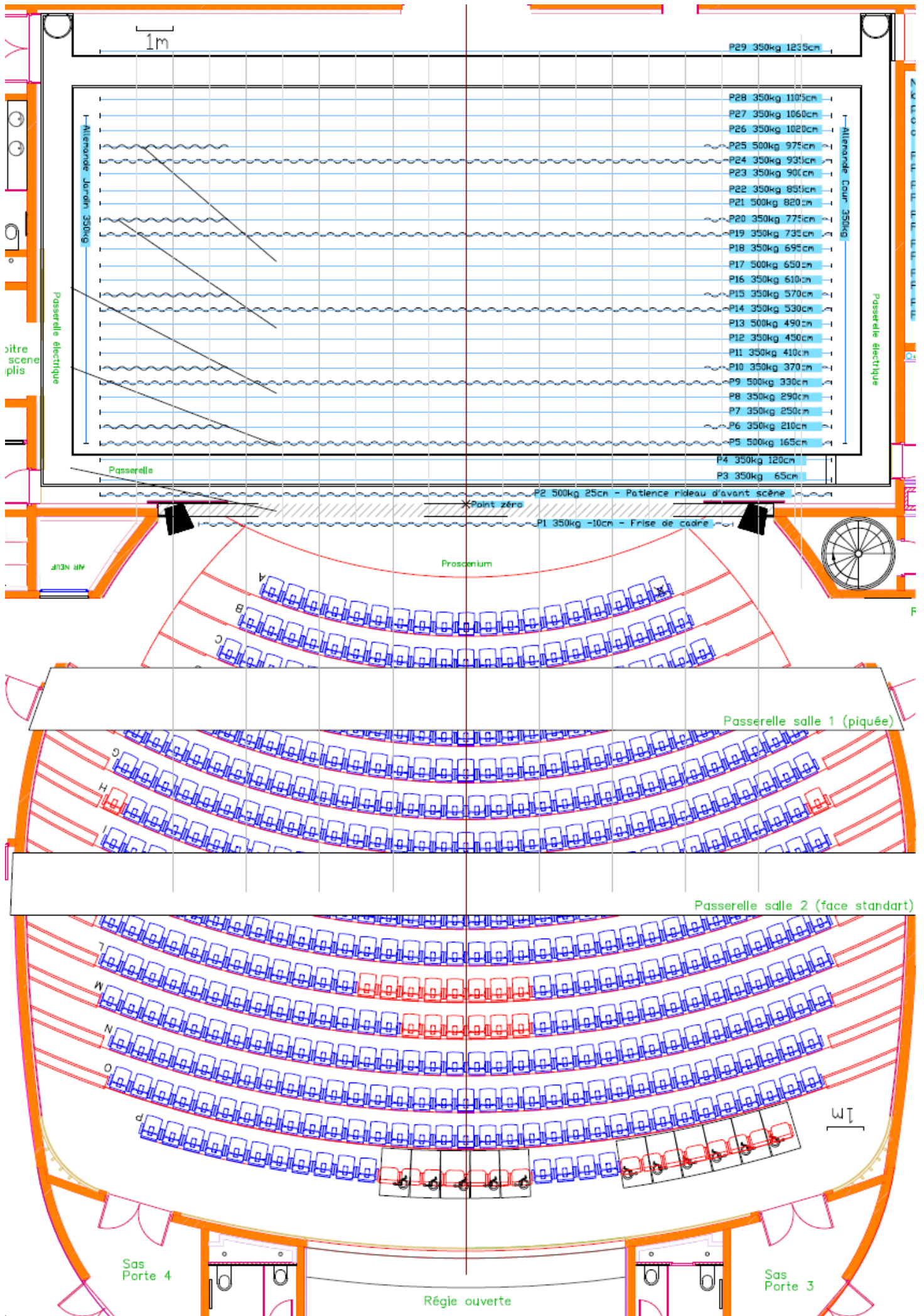
VIDEO

- 1 écran cadre aluminium 4m x 3m (avec ou sans pieds) - toile pvc blanche ou toile pvc rétroprojection. (Possibilité de frise basse velours hauteur 1m ou 2m)
- 1 vidéoprojecteur Christie LX55 (5500lm – contraste 1000 :1 – résolution 1024x768 – focale min = 2.2 – focale max = 4)
- 1 splitter VGA et 1 encodeur-décodeur VGA/RJ45
- 1 splitter HDMI et 2 encodeur-décodeur HDMI/RJ45

Note: Focale = (distance objectif à l'écran) / (base de l'image)

COUPE / PLANS





DECHARGEMENT – PLAN DE PREVENTION

Les questions ci-dessous liées au déchargement des camions sont à remplir et à nous retourner impérativement.

Merci de votre compréhension.

Nombre et type de camions avec leurs capacités

Nombre de caisses ou éléments de décor délicats à décharger dû à leurs poids ou leurs tailles et moyen de manutention adapté (hayon, rampe, chariot élévateur...)

Indiquer les opérations à risque particulier sur les montage/réglage/mise du décor et les EPI adaptés (autres que gants, chaussures de sécurité soit harnais, masques, casques...)

Indiquer toute utilisation de flamme, cigarette ou produit inflammable en associant des mesures compensatoires (matériel, personnel)

Observations
